

### Bazylika Mniejsza p.w. Nawiedzenia Naj wi tszej Maryi Panny

Ko ciół zało ony na rzucie wydlu onego prostok ta jest trójnawow hal poprzedzon od frontu fasad o dwóch wie ach, nieznacznie wysuni tych przed lico cian korpusu. Do budowy bazyliki ufundowanej przez J. Grodzi skiego, dominikanie przyst pili w 1610 r. Ko ciół zaprojektowany w stylu pó norenesansowym był budowany etapami przez kilkadziesi t lat, konsekrowano go dopiero w 1632 r. p.w. NMP oraz wi tych Jerzego M czennika i Jacka. Oprócz głównego ołtarza zbudowano 8 filarów, przy których umieszczono barokowe ołtarze. Od zewn trz ko ciół był zwie czony dachem krytym czerwom dachówk , z jedn wie yczk wyposa on w krzy i sygnaturk . W roku 1666 wzniesiono kaplic Opatrzno ci Boskiej. W XVIII w. przebudowano ko ciół w stylu pó nobarokowym. Dobudowano wschodni cz ko ciola, wzniesiono dwie wie e o wysoko ci 47 m ka da, zbudowano nowe wej cie (obecne). Od strony klasztoru dobudowano zakrysty i inne pomieszczenia, tworz c czwarte skrzydło klasztoru.



### Sejne ska Madonna

Figurk wykonał prawdopodobnie artysta z Gda ska ok. 1400 roku. Jest ona jedn z pi ciu istniej cych tego typu figur w Europie. Króluje i patronuje tej ziemi od 1603 r. Figurk sprowadził do Sejń Jerzy Grodzi ski.

Figura Matki Boskiej Sejne skiej nale y do oryginalnej grupy gotyckich Madonn Szafkowych. Niew tpliwie jest ona zabytkiem wyj tkowym. Jest to ponad półtorametrowa statua, misternie wyrze biona w drewnie d bowym, przedstawiaj ca posta Matki Boskiej z Dzieci tkiem Jezus w kolanie. Rze ba otwiera si , tworz c tryptyk. Wewn trz znajduje si płaskorze ba, która przedstawia Boga Ojca siedz cego na tronie i trzymaj cego krucyfiks. Obok Boga Ojca, ukrzy owanego Jezusa Chrystusa, wyst puje Duch wi ty pod postaci gof bicy – ten element wyró nia sejne sk figur na tle innych Madonn Szafkowych.

Dnia 7 wrze nia 1975 roku odbyły si uroczysto ci koronacyjne figury. Głównym celebrawsem był Kardynał Karol Wojtyła (obecnie papie Jan Paweł II), a homili wygłosił Prymas Polski Stefan Wyszy ski. Od 400 lat Matka Boska otacza opiek t ziemi i lud, obdarzaj c go licznymi łaskami. (Asia R. kl. IIIC)



### Famous monuments in Sejny

Being in Sejny it is necessary to visit some old, stylish buildings. One of them is the Basilica of the Visitation of the Holy Mary Virgin, which delights its Late Renaissance and Early Baroque style, because it had been built for many years (since 1610). In the church there is a beautiful sculpture made of lime tree, presenting the figure of St. Mary with Jesus Christ on her right knee. The sculpture is classified as the so-called box figure, opening to both sides from the head of Madonna down to the base, forming a triptych. Legend has it that Jerzy Grodzie ski, an owner of the area and a founder of the church was asked in his sleep to bring the sculpture from a wood-carver from Królewiec. Another building situated near the church is a Late Renaissance monastery, that is called 'a pearl of renaissance' being the only brick monument in this style in Suwalszczyzna. Many years ago there used to be a bishop gymnasium, a secular school and a seminary.

Equally important is the first brick Town Hall built by Dominicans in 1770. Seinu murin bažny i pradejo statyti Jurgio Grudzinsko i Seinus pakviesti dominikonai 1610 m. ir baige 1619-aisiais.

### Seinu Dievo Motinos statula

Bažny ios dešines koply ios atloriura yra Dievo Motinos statula, kuri tikintieji laiko turin i stebuklingu galiu. Pasak dominikonu dokumentus Dievo Motinos figurele i Seinus atkeliavo 1602 metais. Seinu Madona turi spinteles form . J atidarius išvystame Trejyb : Diev Tev , nukryžiut ji Jezu Kristu ir balandel , kuri simbolizuoja šv. Dvasi . Tokiu Marijos statulu pasaulyje yra 6.



### Pomnik Powstańców Sejenskich

Jest to granitowy pomnik w kształcie prostokąta cianu wystawiony w 1999 roku z okazji 80 rocznicy Powstania Sejenskiego. Na jego cianach wyrzeźbiono: odznaki Polskiej Organizacji Wojskowej, Sejenskiej POW, 41 Suwalskiego Pułku Piechoty im. Józefa Piłsudskiego i wizerunek Matki Boskiej Ostrobramskiej. Na jego szczycie umieszczony jest orzeł trzymający w szponach herb Sejn.



### Pomnik Antoniego Baranowskiego

Antoni Baranowski urodził się na Litwie (Anyksčiai) w 1835 roku, a zmarł 26 listopada 1902 roku w Sejnach. Przede wszystkim był poetą, językoznawcą i matematykiem, a w 1897r. został biskupem sejenskim. Jego utwór "Borek Onisztyński" mo na porównać do "Pana Tadeusza" Adama Mickiewicza. Jego najwikszym sukcesem było rozpoczęcie tłumaczenia Biblii na język litewski. Pomnik odsłoniłto 28 listopada 1999 roku.

POMNIKI  
MONUMENTS  
PAMINKLAI



### Synagoga

Pierwsza Synagoga pokryta gontem pojawiła się w Sejnach w XVIII w., a murowana sto lat później. Do jej budowy przyczynił się przełożony zakonu dominikańskiego, wydając zezwolenie na wzniesienie budynku. W czasie okupacji niemieckiej w Synagodze była remiza strażacka, a następnie magazyn nawozów sztucznych. To spowodowało ogromne zniszczenie tego budynku. W latach 1978 – 1987 został on odrestaurowany. Obecnie opiekuje się nim Odeok Pogranicze, który urządza tam koncerty, spektakle, wystawy, sympozja.



### Dom Pogranicza

Dom Pogranicza mieści się w XIX wiecznym budynku i jest siedzibą "Orodka Pogranicza". Na początku swego istnienia mieściło się tu gimnazjum hebrajskie, a pod koniec XIX wieku Urząd Pocztowy. Stąd też po polsku obiekt ten nazywany jest "Staropoczt". Znajduje się tu Centrum Dokumentacji Kultur Pogranicza, Wydawnictwo Pogranicza oraz Pracownia Wielokulturowego Dziedzictwa Sejn i Ziemi Sejenskiej.

Diana J. i Paulina K. kl. IIIC

INNE  
OTHER  
KITI



### Traces of multiculturalism in Sejny

Events from the past have influenced the present look of Sejny. The current catholic church built in Neo-Gothic style at the beginning of the 19th century, so-called 'small church' used to be an evangelican church as there were quite a lot of German people in the area. Also Jews living in Sejny left Synagogue, that now is a place where "Borderland Centre" organizes concerts, performances and exhibitions. Moreover, the current "Borderland House" was originally a Hebrew school, later a post office. The monument of Antoni Baranowski (1835-1902), a famous poet, linguist and mathematician, the author of "Borek Onisztyński", born in Lithuania, was erected to celebrate his memory, as he used to be Sejny Bishop. Another trace of historic events is The Monument of Sejny Uprising unveiled in 1999 in the 80th anniversary of those fights.

Seinu sukileliu paminklas buvo atidengtas 1999 m., minint 80-ias Seinu sukilimo metines. Vyskupo Antano Baranausko paminklas 1999-ųjų metu, lapkričio 28 dieną iškilmingai buvo atidengtas vyskupo ir poeto Antano Baranausko paminklas. Seinu žydu sinagoga XVIII a. dominikonai rūpinosi Seinu miesto augimu. Jie leido žydams pasistatyti sinagogą. Šiuo metu sinagoga rūpinasi centras Pogranicė. Čia vyksta koncertai, parodos, spektakliai. Pogranicė namas Centras Pogranicė yra isikuris XIX a. pastate. Iš pradžiu, šiame pastate veikė hebrajų gimnazija, o XIX a. pabaigoje buvo paštas.

Zobacz: [www.sejny.home.pl](http://www.sejny.home.pl) [www.sejny.gsi.pl](http://www.sejny.gsi.pl)



# LAZDIJAI

## ŁÓDZIEJE



Lata 30 XX wieku w 500-lecie śmierci wielkiego księcia litewskiego Witolda w centrum miasta, na placu targowym postawiono pomnik niepodległości.

Wikariusz parafii Pranas Garniusz uzyskał od władz niemieckich pozwolenie na utworzenie litewskiej szkoły podstawowej

W budynku gimnazjum otwarto muzeum

1893

1936

XX w.

1918

1922

1941

1990-1992

Otwarcie gimnazjum "Żiburys"

Elektryfikacja Łódzkiej

Wymordowanie ludności żydowskiej

Samorząd miasta Łódź wydaje swój gazet "Lazdijietis"



# TRADYCYJI



Według legendy pewien starzec przechadzał się przez dąbrowy las, zmęczony przysiadł nad rzeczką przepływającą. Podpierając się o drewnianą łaskę zaczął rozmyślać. W tym czasie zeszli się ludzie. Starcowi oraz wszystkim zebranym bardzo spodobało się to miejsce, więc postanowili wybudować tu miasto i nazwać je od łaski starca (lazda) – Lazdijai (Łódzkie).

Pasakojimas apie Lazdiją atsiradim. Pasakojama, kad vienas senelis keliaudamas per didelį mišką pavargęs ir prisėdęs pailseti prie netoliese plaukiančių upelių. Pasiremęs ant lazdos pradėjo galvoti. Tuo metu susirinko daugiausia žmonių. Visiems patiko ši vieta ir nutarė jie pastatyti miestą ir pavadinti Lazdijais.

1560  
Nadanie przez Zygmunta Starego ziem nad rzekę Łazdiją na wybudowanie miasta

1619  
Zygmunt August ufundował kościół (stał w miejscu, w którym obecnie jest kościół św. Anny)

1885-1895  
Budowa kościoła parafialnego

1560

1619

1597

1689

1852

1885-1895

1597  
Król Zygmunt Waza nadaje Łódzkiej prawo miejskie, tzw. Prawa Magdeburskie. Korzystano z nich do 1867 roku

1689  
Król Jan III Sobieski osiedlił w Łódzkiej żydów

1852  
W Łódzkiej powstaje poczta

# ŚCIEŻKA

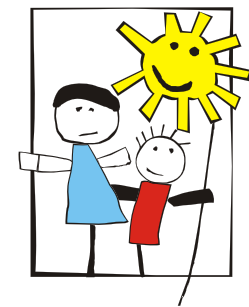


KONCERTY  
CONCERTS  
KONCERTAI

## Baltic Satelid

Począwszy od 1992 roku w pierwszej połowie czerwca Sejny stały się stolicą teatru dziecięcego. Trwa wtedy Międzynarodowy Festiwal Teatrów Dzieci i Młodzieży z Krajów Nadbałtyckich. Dzieci i młodzież z Polski i z innych krajów Europy przyjeżdżają do Sejn, aby pokazać swoje przedstawienia teatralne. Spektakle prezentowane są na scenie Ośrodka Kultury, w Białej Synagodze, a także w plenerze.

Kasia K. kl. IIIC ([www.sejny.home.pl/ok](http://www.sejny.home.pl/ok))



## Kapela Klezmerska

Kapela Klezmerska teatru sejnieskiego powstała podczas prac nad spektaklem "Dybuk". Jest to zespół muzyczny. Wykonuje on tradycyjną muzykę żydowską. Pierwszy samodzielny koncert odbył się w 1995 roku. Gra w spektaklach, biesiadach, daje koncerty charytatywne. Od 2001 roku Kapela koncertuje w sejnieskiej Białej Synagodze.



JAZDA KULTURALNA  
CULTURAL RIDING  
KULTŪRINĖS VAŽIAUMAS

## Dni Sejn

Każdego roku w połowie lipca organizowana jest w centrum miasta impreza kulturalna: "Dni Sejn". Uczestniczą w niej duża liczba ludzi, gdy odbywa się ona w czasie weekendu. Na scenie prezentują się dzieci i młodzież z Ośrodka Kultury w Sejnach, miejscowe i zaproszone zespoły muzyczne, zespoły ludowe z regionu i Litwy. Koncerty kończą się "dyskoteką pod gwiazdami". Imprezie towarzyszy blok zawodów sportowo-rekreacyjnych, liczne konkursy i zabawy z udziałem publiczności. Punktem kulminacyjnym imprezy jest występ specjalnie zaproszonej na tę okazję gwiazdy.

Asia R. kl. IIIC



THEATRE  
TEATR  
TEATRAS

## "Kroniki Sejnieskie"

Spektakl wg scenariusza i w reżyserii Bożeny Szroeder oraz z udziałem dzieci i młodzieży z Sejn. Opowiada on o wydarzeniach, które miały związek z Sejnami. Oparty jest na opowieściach i pieśniach najstarszych mieszkańców miasteczka, którzy pamiętają jego wielokulturowość. Uczniowie bardzo się zaangażowali, tworząc wiele wystaw i spektakli. Uczestnicy pod kierunkiem pracowników pogranicza spisali przedwojenne dzieje miasta, opowiedziane przez rodziców i dziadków, a potem wykonali własne scenki, oparte na tych faktach oraz makietach starych Sejn. Kroniki Sejnieskie trwają do dziś, choć młodzież stale się zmienia, ponieważ opuszcza Sejny, aby dalej się kształcić.



W Domu Litewskim organizowane są koncerty, wystawy, konkursy. Występują różne zespoły, chóry, kapele, w tym goście z Litwy.

Baltic Satelid – Birželio pradžioje, Seinuoše vyksta Baltijos šalių, vaiku ir jaunimo tarptautinis teatru festivalis. Liepos viduryje kviečiame i Seinų dienas. Lietuviu namai kviečia i koncertus, parodas.

[www.pogranicze.sejny.pl](http://www.pogranicze.sejny.pl)





WSIE  
VILLAGES  
KAIMAI



### Sztabinki - wie starowierów

Wie z początków XVI wieku. W 1516 r. pisarz i marszałek króla Zygmunta, Kopo Wasiewicz w pobliżu jez. Sztabinki wznosił dwór Sztabinki. Sztabinki na początku swego istnienia były ośrodkiem dóbr kolonizowanej Puszczy Przełomskiej. W połowie XVIII wyodrębniły się cztery mniejsze majątki. Sztabinki, Krasnogruda, Łumbie, Janiszki. Następnie Sztabinki i siednie Łumbie kupił Maciej Eysymont przyjeżdżając do posiadanych dóbr Krasnogruda.

Po reformie Nikona w Sztabinkach osiedlili się staroobrzadowcy. Było to spowodowane ucieczką przed nowymi reformami cerkwi prawosławnej. Patriarcha Nikon narzucił ludziom poprawki ksiąg liturgicznych, zmianę ich interpretacji oraz inny układ palców do modlitwy. Ludzie, którzy zostali przy starej wierze, byli surowo karani i mordowani, dlatego wielu z nich przybyło na te tereny.



### Mogiłki staroobrzadowców

Nad jeziorem Sztabinki znajduje się stary, kamienny cmentarz staroobrzadowców z kamiennymi krzyżami.

Staroobrzadowcy utworzyli w Sztabinkach ośrodek parafialny. Miejsce ich modlitwy była molenna. W czasie wojny uległa ona zniszczeniu, a o jej istnieniu możemy się dowiedzieć z rozmawiając z nielicznymi już w tej wsi starowiercami.

CMENTARZE  
CEMETERIES  
KAPINĒS



### Głaz narzutowy

We wsi znajduje się pomnik przyrody (obwód 7 m, wys. 1,8 m i dł. 2,7 m). Jest to głaz narzutowy, który przypomina o pobycie na tym terenie lodu. Gruboziarnisty granit różowy przywodzi do myśli o Skandynawii.

UROKI NATURY  
CHARMS OF NATURE  
GAMTA



### Bania

We wsi ciekawym obiektem jest bania znajdująca się na południowym brzegu jeziora. Była to parowa kąpielnica staroobrzadowców, w której znajdowało się kamienne palenisko zwane kamionkiem. Rozpalano w nim ogień, a gdy kamienie się rozgrzały, zalewano je wodą. Staroobrzadowcy tam się rozgrzewali, masując ciała brzożowymi wiatkami, a potem wskakiwali do jeziora.

Diana J. i Paulina K, kl.IIIC

CIEKAWOSTKI  
INTERESTING FACTS  
DOMYBĒS



Stabingis Kaimas isikure XVI a. pradžioje prie Stabingio ežero, nuo kurio ir savo vardą gavo.

Stabingis (jo pavadinimas kilęs nuo jotviško akmenų pavadinimo "stabis").

XVII a. Stabingio kaime apsigyveno rusų sentikiai. Iki šiol kaime yra išlikę sentikių kapinės.

Kaime yra gamtos paminklas. Tai poledyninis riedulys (jo aukštis 1,8 m, ilgis 2,7 m).

Charakteringas sentikių sodybų bruožas – mažytės pirtelės – viena iš jų išliko iki mūsų dienų.

Pagrindinis sentikių sakramentas yra krikštavas.





## Dusznicia

Dawniej Dusznicia lub Podusznicia. Pierwsza wzmianka o tej wsi pochodzi z XVIII wieku. Dusznicia położona jest w ród północny, kielichowych zagajników. Za ostatnią z zagród droga przekracza rzeczkę Dusznicę, zwaną też Dusznicą, która łączy jeziora Gaładu i Hołny. Na łące za mostkiem znajdują się zarówno te fundamenty dawnego folwarku Dusznicia. Dworek stał nieco dalej – na górze, rosną tam teraz krzaki dzikiego bzu i róży oraz kilka starych jesionów i lip. We wsi Dusznicia znajduje się dom młynarza, tzw. glinobitka i most kamienny-betonowy z początku XX wieku. Już w XVIII wieku istniał tu młyn, który wykorzystywał się, płynący obok rzeki Dusznicę.

Asia P. kl. IIIA



**WSIE  
VILLAGES  
KAIMAI**



**UROKI NATURY  
CHARMS OF NATURE  
GAMTA**

## Bagno egarskie

Istnieją dwie nazwy tego miejsca: Bagno Egarskie i Bagno Krasnogruda. Zajmuje ono 600 ha zalesionych torfowisk. Moczary rozcięte są między innymi dwoma niewielkimi jeziorkami: Drużyno i Rojst, wypełniane wodą z jezior. Obydwa jeziorka otoczone są w wąskim pasem bezdrzewnego torfowiska, który tworzy pływalnię. Występuje tu wiele unikalnych i chronionych gatunków roślin: widłak wroniec, kopytnik europejski, pierwiosnka lekarska, wawrzynek wilcze łyko, grzybek drobny, lilia złotogłów, kruszczyk błotny, wierzba borówkolistna, brzoza niska, wielosilnik błotny, mocznica lekarska, rosziczka okrągłolistna, porzeczka i długolista, turzyca nitkowa, bagienna i dzióbokowata oraz bagno zwyczajne.

Miejsce to upodobały sobie i dąbkoletnicy, którzy mieszkali w okolicy. Starzy ludzie opowiadają, że kiedy z płonących torfowisk uciekały gady i płazy wypełzły na drogę w kierunku Sejna.

Tajemniczo ci Bagno Egarskie nadaje legenda, która głosi, że pokutują tu dusze i łojmy litewskie diabły zamieszkują te mokradła. Te ostatnie według miejscowej ludności, która mieszka w miejscowych jeziorkach uderzają cyckami o wodę, a odgłos tych kłaków niesie się daleko po okolicy. Przyrodnicy jednak twierdzą, że to tylko bobry swoimi ogonami ostrzegają się. (Aneta M. kl. IIIC)



**KO CIÓŁY  
CHURCHES  
BAŽNYIOS**

## Kościół w egarach

Murowany kościół wzniesiony został w roku 1986 na fundamentach spalonego modrzewiowego, krytego gontem, z bocianim gniazdem na kaletnicy kościoła z końca XVIII w. Ufundował go Maciej Ejsmont właściciel dóbr Krasnogruda. Na głównym ołtarzu stała cudowna figura Jezusa Chrystusa, z drewna sprowadzona najprawdopodobniej z Niemiec. Nad ołtarzem wisiał obraz św. Macieja, a figura jemu podobna stała przy drodze w pobliżu jeziora Gaładu i Dusajtis. W 1983 r. wybuchł pożar kościoła.

W czasie budowy nowego murowanego kościoła pod posadzką starego natrafiono na szczątki ludzkie. Przypuszczalnie są to szczątki byłych właścicieli egarów - Ejsmontów. W krypcach leżą Ejsmontowie z Krasnogrudy i Pankiewiczowie z Hołna Mejera. Obecnie w kościele msze odprawiane są w języku litewskim. (Virginia M, kl. IID)



**CIEKAWOSTKI  
INTERESTING FACTS  
DOMYBĒS**

## Rodzicielstwo ludowe

Mieszkańcy egarów tworzą przepiękne wieńce, które można obejrzeć w czasie dożynkowych czy diecezjalnych. Pójdź zobaczyć w tynie w egarach, np. Wieniec przedstawiający figurę Matki Boskiej Sejmskiej. Gospodynie z egarów tzw. "podbieranki", białe dywany, krajki. (Kasia K, kl. IIIC)



**Žagariai** — vienas iš seniausių Seinų krašto kaimų, išsikuręs pietinime Galadusio ežero krante, 7 km į šiaurės rytus nuo Seinų, prie Seinų - Lazdijų vieškelio. Žagarių pavadinimas kilęs nuo pirmojo gyventojų vardo, smuklininko Zachorų. Senovėje pro Žagarių ežerą sivedė kelias iš Merkinių į Prusiją. Žagarių kaimas užtiktas metraščiuose 1556 m. Žagarių kaimą supa daugybė ežerų - Galadusis, Stabingis, Dusalis, Dusalukas (apie 1 ha, prie bažnyčios), miške yra Družežeris.

**Bažnyčia** – Žagarių kaime stovi bažnyčia. Ji pastatyta 1986 m. ant pamatų sudegusios medinės bažnyčios. Medinė bažnyčia buvo pastatyta 1793 metais. Jos fondatorius - Motiejus Eismontas.

Žagarių kaime gyvena daug puikių šeiminkų. Viena iš jų tai Birutė Rogliene, kuri ne tik sugeba gaminti skanius lietuviškus patiekalus, bet ir kasmet su kitomis kaimo moterimis pina žoliniu vainiku. Vienas iš jų puošia Žagarių bažnyčią.



INNE  
OTHER  
KITI



### Krasnogruda Czesława Miłosza

Krajobraz krasnogrudzki jest zaiste godzien pióra poety: głębokie doliny z błękitnymi wodami rozlanymi w nich jeziorami, zalesione wzgórza, bujne łąki i tonące w zieleni zabudowania wsi. Nad jeziorem Hołny położony jest stary dwór Eysymontów, zwany również "Dworkiem Miłosza". Obok dworu znajduje się park z pięknymi 300-letnimi lipami i jesionami.

Pierwszym właścicielem Krasnogrudy z rodziny Kunatów, z której wywodziła się matka Czesława Miłosza – Weronika, był Teofil, po nim syn – Bronisław Kunat, a następnie – po I wojnie światowej – jego dwie córki: Gabriela i Janina. W Krasnogrudzie Miłosz napisał wiersz *Wieczorem wiatr* (1934) i *Ptaki* (1935) z tomu *Trzy zimy*. W tym samym tomie zadedykował Gabrieli Kunat *Pieśń* (1934). Reminiscencje z pobytu na Suwalszczyźnie nie pojawiają się w późniejszych poematach mistrza, a także w *Dolinie Issy* i *Rodzinnej Europie*, gdzie nazwał te tereny ziemi wietrznych wyżyn, jezior i wiekowych lasów. Inspiracją do napisania wiersza *Powrót* były wrażenia z wizyty w Krasnogrudzie oraz jesienne zdjęcia parku i jezior znajdujących się obok dworku. Przykładem tego jest cytat:

"W starożytności wybrałem się do miejsc, po których kiedyś błąkała się moja wczesna młodość."

Rozpoznałem zapachy, linie połodowcowych pagórków, owalne misy jezior. Przedzierałem się gęszczem, tam gdzie kiedyś był park, ale nie znalazłem łądów alei. Stałem nad wodą i tak jak wtedy lekko łuszczyła się fala Niepojęta i identycznie, niepojęte oddzielenie."

W młodości Miłosz przyjechał do Krasnogrudy na wakacje w końcu lat gimnazjalnych i na początku nauki uniwersyteckiej. Wiersz, jak napisał w jednym z utworów, był dla niego miejscem wielu sprzecznych uczuć. Przejmował tu platoniczne uczucia. On był bardzo nieśmiały, ona – nieskazitelnie, kryształowo czysta. (Asia P, kl. IIIA)



WSIE  
VILLAGES  
KAIMAI



### Dusznica

Dawniej Dusznica lub Podusznica. Pierwsza wzmianka o tej wsi pochodzi z XVIII wieku. Dusznica położona jest w północnej części olchowych zagajników. Za ostatnią zagród drogą przekracza rzeczkę Dusznica, zwaną też Dusznica, która jest jeziorem Gaładu i Hołny. Na łące za mostkiem znajdują się żarowiska ni fundamenty dawnego folwarku Dusznica. Dworek stał nieco dalej - na górze, rosną tam teraz krzaki dzikiego bzu i róży oraz kilka starych jesionów i lip. Od zachodu widać południowy kraniec jeziora Gaładu, a na południu jezioro Sztabinki. U podnóża wzniesienia położone jest jezioro Dusajtis Wiłkieszka (Dusajek), na jego brzegu znajduje się mostek, który jest doskonałym miejscem na odpoczynek i dokładniejsze przyjrzenie się jezioru Dusajek. Jest ono w porównaniu z jeziorem Gaładu bardzo małe. Ten widok jest naprawdę niezwykły.

W takiej bajkowej scenarii warto przypomnieć legendę o powstaniu jeziora Dusajtis.

"Dusznica jezioro na Litwie miało córkę, która spodziewała się dziecka z nieprawego łona. Córka z tego powodu została przeklęta i wypędzona. Rzeczka wypływała z Dusznicy dołączyła w okolicy Egar, a ludzie zaczęli nazywać jezioro "Egarskie synów". Tutaj wypędzona Gaładu urodziła syna Dusalisę. Posadziła go między wzniesieniami i rzekła: od wschodu osłoni ci góry i zielony las, a od zachodnich wiatrów ochroni ci swoimi ciętami. Bóg ci wspomaga swój wod." (Asia R, kl. IIIC)

### Dusznica

Netoli Galadusio ir Alno ežerų yra Dusnų kaimas. Ežerų jungia iš Galadusio į Alnų tekanti 2 km ilgio upe Duse. Lauku paviršius savitai kalvotas, iškilis 143,3–153,3 m v.j.p. Kalvu šlaitai nuolaidūs, sudaro geldos pavidalo klonius. Laukuose matosi daug stambiu rieduliu. Dusnų kaimas stovi malūniniko namas ir XX a. pradžioje statytas tiltas. Tarp Galadusio ir Alnos ežerų plaukia upe Duse arba Dusne. Jos vardas minimas 1522 metais Didžiojo kunigaikščio Žygimanto I dokumente. Aukštųjų Žagarių kalniuko pavadinimas, tai Birukalnis.

### Krasnagruda

Tarp Galadusio ir Alno ežerų yra Krasnagrudos kaimas ir buvęs dvaras. Senovėje Krasnagruda priklausė Stabingio žemėms. 1676 m. valdė Kristina Gibaitė – Kosiliene. Vėliau dalis žemių atiteko Seinų dominikonams. 1789 m. visos Krasnagrudos žemės buvo valdomos Sivicko, kuris jas pardavė Motiejui Eismontui. Buvęs Eismontų dvaras yra vadinamas Milošo dvarėliu, kadangi jaunystėje poetas iš atostogų buvo. Dvaras supa 300 metų senumo liepos ir uosiai.

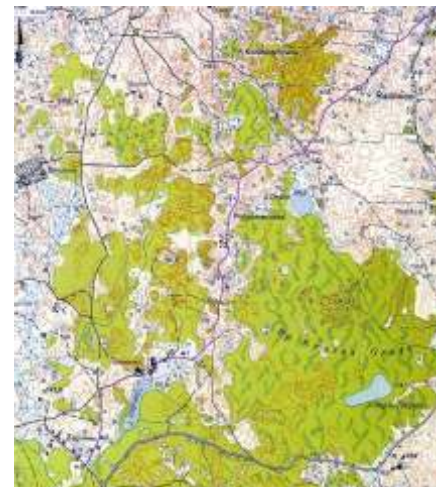


WSIE  
VILLAGES  
KAIMAI

### Gawienia ce – zabytkowa architektura

Sama nazwa wsi po litewsku oznacza "biedne piaski" lub "biedna wieś". Gawienia ce jest to jedno z tych miejsc, o których się mówi, że zatrzymał się w nich czas. Niektórzy ludzie zajmujący się zabytkami, kiedy odwiedzili Gawienia ce, stwierdzili, że jest to wielkie szczęście, że tu jest uboga, ponieważ dawno tu stały murowane domy, a te stare i piękne zostałyby spalone. We wsi dominuje architektura z XIX wieku.

W ród zabudowy Gawienia ce z licznymi jeszcze strzechami zwraca uwagę drewniana chałupa, przypominająca dworek z naczółkowym dachem. Podobno w ród siedmiu domostw jest dom jeszcze starszy, z połowy XIX wieku.



CIEKAWOSTKI  
INTERESTING FACTS  
DOMYBĖS

### wire

wirenia to drewniane spichlerze stanowią charakterystyczny element zagrod gospodarskich. Zachwycają niepowtarzalnością kształtów i zdobnicstwem: wnami, okuciami drzwi. Służą do przechowywania drobnego sprzętu i narzędzi gospodarczych, czysci uprząży oraz drewna na opał.

Od kiedy istnieje wirenia, a do chwili obecnej, nie przeprowadzono komasacji gruntów. Gawienia ce mają wieńce "starożytnego" szachownic ziem, polegają one na wytknowaniu drobnym rozdrobieniu działek i chaotycznym ich rozmieszczeniu.

Asia W. kl. IIIC



### Gavieniškės

Gavieniškės kaimas yra žinomas nuo 1684 metų. Sakoma, kad šiame kaimie sustojo laikas. Kaimie dominuoja XIX a. architektura.

Svitnas, kletis – tradicinis lietuviškas pastatas grudams ir ukio padargams, buities daiktams laikyti, kai kada svirnuose buvo miegama.





INNE  
OTHER  
KITI



## S skrydis

W Burbiszkach pod koniec czerwca odbywa się coroczny zjazd amatorskich zespołów litewskich "S skrydis". Dawny "Pilikalnis" przerodził się w przegląd zespołów ludowych z Polski i Litwy. Występy odbywają się w naturalnym amfiteatrze, którego stoki opadają ku brzegom jeziora z którego stanowią scenę. Ze stoków skarpy rozciąga się piękny widok na północny brzeg jeziora Gaładu to prawdziwa uczta dla oczu, a przepięknie brzmiąca muzyka i pieśń płynące z estrady stanowi niezapomnianą ucztę duchową. Zobaczmy na żywo barwy strojów tancerzy. Po występach artystycznych, rozpala się wielkie ognisko, przy którym nadal rozbrzmiewają pieśni, a wszystko koło czyści zabaw ludowy z tańcami do białego rana.



## Krzy

Na rozwidleniu dróg z Radziszewa do Konstanczyna stoi drewniany przydrożny krzyż z kapliczką zwiecznym kutym, metalowym krzyżem. Jest to charakterystyczny litewski krzyż, na którym istnieje wiele symbolicznych znaków. Asia W. i Aneta M. kl. IIC



CIEKAWOSTKI  
INTERESTING FACTS  
DOMYBĒS



## S kacz

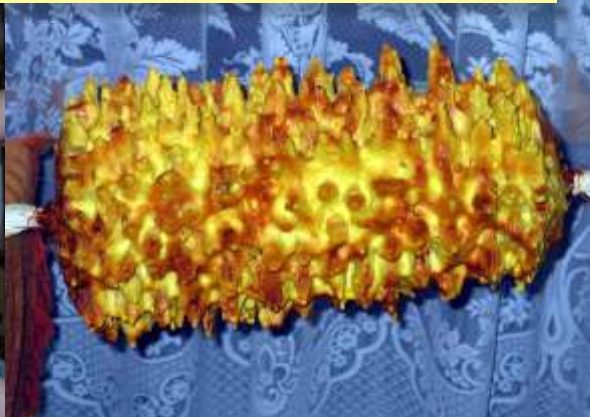
Umiejętność przyrządzania potraw spotykanych jedynie w tym zakątku Polski jest znana wielu starszym gospodyniom. Charakterystycznym dla naszego regionu jest tradycja wypieku s kaczki, która przetrwała do dziś i najbardziej znaną jest kulturowo z Sejnego szczytu. "Legenda głosi, że pewnego razu oczekiwano na dworze w Berlinie królowej Bony. Kucharze przygłaskali się w przygotowaniu potraw, a jeden z nich chcąc zadziwić gościwych kolegów, upiekł na rożnie ciasto". Tak, oto powstała s kaczka. Czy tradycja wypieku pochodzi z Prus Wschodnich trudno jednoznacznie ustalić. Wskazuje na to jedynie wcześniejsza nazwa s kaczka "bankuchen". Pruski bankuchen znacznie różni się od s kaczki składem, wyglądem, a także techniką pieczenia chociaż, podobnie jak s kaczka pieczony jest na rożnie. Obecny smak, wygląd i nazwa tego wypieku stworzyła gospodynie z Sejnego szczytu. (Asia R. kl. IIC)

## Burbiškes

Didelis Seinų valsiaus kaimas. Gatvinis sodžius pasistatė XVII a. pradžioje vakariniame Galadusio ežero krante. Iš seno laiku jam priklauso 30 valakų žemės. 1802 m. Prūsų karaliui šis kaimas atidavė grafiui Karoliui Klinkovstroemuviui. XIX a. Burbiškes prirašytos Jonaraisio dvarui. Verta aplankyti senąsias kaimo kapines.

Prie kelio, uosiu pavesyje stovi Burbiškiu kaimo koplytėlė.

Švento Kazimiero paminklas 1930 metais Šv. Kazimiero draugijos pastangomis buvo paruoštas Lietuvos didžiojo kunigaikščio Vytauto mirties 500 metų iškilmingas minėjimas ir kaimo pastatytas paminklinis kryžius.



UROKI NATURY  
CHARMS OF NATURE  
GAMTA

## Jeziro Gaładu

Ze wzgórza (165,80 m. n.p.m.) za szkołą w Krasnogrudzie rozciąga się piękny widok na Jezioro Gaładu (pow. 726 ha z tego 560 ha w granicach Polski) położonego w ród malowniczych pagórków i pól uprawnych. Jezioro jest wydłużone i lekko wygięte. Długość jeziora zorientowana południkowo rozciąga się na ponad 10 km przy maksymalnej szerokości 1,5 km. Kształt ten wskazuje, że jest to polodowcowe jezioro rynnowe. Jest to akwen głęboki, bo maksymalnie osiąga 54,80 m. Ukształtowanie misy jeziora oraz jego brzegów przypomina dolinę rzeczniczą o stromych brzegach sięgających nieraz 40 m ponad taflę wody oraz nierównym, silnie urozmaiconym dnem z przegłębieniami i płycznami oraz wyspami. Przez północną część jeziora na odcinku ok. 7 km przebiega polsko-litewska granica państwowa. Wyznaczona jest ona w przybliżeniu wzdłuż osi tej części jeziora (pomarańczowe boje), a spośród znajdujących się tam wysp dwie należą do Litwy, jedna do Polski.

Jedną z wysp (łatwo ją rozpoznać, ze względu na wyschnięte drzewa) upodobały kormorany.

Wody Jeziora Gaładu są czyste i obfitują w różnego rodzaju ryby m.in.: szczupak, okoń, płot (gaładusiowska), sielawa, leszcz, węgerek, węgorz, sieja, wzdruk, ukleja, sandacz, miętus, lin.

Wzdłuż brzegów rośnie trzcina pospolita, tatarak, grzebiak, grzybie biały, moczarka kanadyjska.

Z nazw Jeziora Gaładu związanych jest wiele legend. Jedną z nich mówi, że kiedyś istniało w tych okolicach ogromne jezioro pra-Dusia. Złoty Jezioro Dusia (Dusia) leżało na Litwie z Jezioro Gaładu. Patrząc od strony Litwy Jezioro Gaładu było w rzeczywistości wielką Dusią.

Inna legenda litewska mówi, że Dusia była matką, a Gaładu córką. Zły los rozdzielił matkę z córką. Lecz kiedy przyjdzie taki czas, matka z córką znów się połączy.

Diana J. kl. IIC

## Galadusio teras

Galadusio ežeras primana upes slėni, kuri supa aukšti krantai.

Per ežerą šiaurinėje dalyje, visu 6,5 km ilgiu, eina Lenkijos – Lietuvos siena. Šiaurinėje dalyje yra 3 salos, apaugusios dideliais ąžuolais ir krumais.

Ežerą vanduo švarus, permatomas, it kristalas blizgus, dėl to jame gausu įvairių žuvų: lydekų, ešerių, storkių, lynų. Pakraščiai apaugę nendrėmis, ajeriais, baltosiomis vandens lelijomis ir kt. augalais. Apie Galadusio atsitradimą yra išlikę keli padavimai. Paskojama, kad vieną kartą Dusios ežerą vanduo labai pakilo, išsiliejęs ir nuplaukė sėklis. Ta vieta tai buvo siauras ir ilgas slėnis, suspaustas stambiu kalvu. Gyventojai sužinoję, kad to ežerą vanduo atplaukė iš Dusios jį pavadino Galadusiu.



